



TURKIYE  
YUZYILI



T.C.

SUMBAS KAYMAKAMLIĞI

AKDAM İLKOKULU MÜDÜRLÜĞÜ

2024-2028 STRATEJİK PLANI

Sumbas  
2024



*“Bir ulusun asker ordusu ne kadar güçlü olursa olsun, kazandığı zafer ne kadar yüce olursa olsun, bir ulus ilim ordusuna sahip değilse, savaş meydanlarında kazanılmış zaferlerin sonu olacaktır. Bu nedenle bir an önce büyük, mükemmel bir ilim ordusuna sahip olma zorunluluğu vardır.”*

**Mustafa Kemal ATATÜRK**

## Okul / Kurum Bilgileri

<b>İL: OSMANİYE</b>		<b>İLÇE: SUMBAS</b>			
<b>Adres</b>	AKDAM KÖYÜ MERKEZ MEVKİİ NO: 13-1 SUMBAS / OSMANİYE		<b>Coğrafi Konum</b>	Enlem : 37.46621524285228 Boylam : 35.994440987706184	
<b>Telefon Numarası</b>	04556656051		<b>Faks Numarası</b>		
<b>e-Posta Adresi</b>	743511@meb.k12.tr		<b>Web sayfa adresi</b>	743511.meb.k12.tr	
<b>Kurum Kodu</b>	743511		<b>Öğretim Şekli</b>	Tam Gün	
<b>Okulun Isınma Şekli</b>	Kalorifer (Kömür)		<b>Derslik Sayısı</b>	4	
			<b>Şube Sayısı</b>	2	
<b>Öğrenci Sayısı</b>	<b>Erkek</b>	9	<b>Öğretmen Sayısı</b>	<b>Kadın</b>	1
	<b>Kız</b>	10		<b>Erkek</b>	1
	<b>Toplam</b>	19		<b>Toplam</b>	2

## SUNUŞ

Başarı, hiçbir zaman tesadüflerin sonucunda ortaya çıkmaz. Başarı varsa planlama vardır. Planlama, belirlenmiş hedeflere ulaşmak için yapılması gereken işlerin saptanması, izlenecek yolların seçilmesi ve uygulayacak kişilerin önceden belirlenmesidir. Bu özelliği ile planlama, geleceğe bakma ve olası seçenekleri saptama sürecidir. Planlama sahip olunan sınırlı kaynakların en verimli kullanımını sağlamaya yönelik bir süreç olarak da ifade edilebilir.

Vizyonumuz ve Misyonumuz, Bakanlığımızın belirttiği MEBBİS, e-Okul, EBA, MEIS, DYS, e-Rehberlik, e-Yaygın, Açık Öğretim sistemleri, e-Personel, e-Kayıt, Kitap Seçim, Norm İşlemleri, Bedensel Engelli Envanteri, e-mezun, Merkezi Sınav Sonuçları gibi mevcut sistemlerinden gelen veriler kolay erişilebilir bir “Eğitsel Veri Ambarı”nda bütünleştirilmesi, “Veriye Dayalı Planlama ve Yönetim Sistemi” ,“Okul Gelişim Modeli” hedefi doğrultusunda öğrenci, ebeveyn, öğretmen ve okul; dört temel unsurun koordineli çalışmasını sağlayarak kaliteli ve nitelikli insan yetiştirmek için amaçlarımızı belirleyip ekiplerimizi kurarak ülkenin sosyal, ekonomik gelişimine destek olmalıyız.

Dünyadaki sürekli ve hızlı değişimin getirdiği gelişmeler aynı anda ülkemize dolayısıyla çevremizde kendini göstermektedir. Sürekli ve hızlı değişimin kurumlar üzerinde oluşturduğu baskı kurumların stratejik planlama yapmasını zorunlu kılmaktadır. Bu gerçekten hareketle okulumuzun temel hedeflerinin ve kalite politikasının kesin biçimde belirlenmesi sağlayacağına inandığımız 2024-2028 Stratejik Planı hazırlanmıştır. Geçmişten beri çevresinde adından söz ettiren ve ettirmeye devam ederek yaptıklarıyla çevresine örnek bir okul olacaktır.

Stratejik plan ile çevre analizini de kapsayacak şekilde, Okul Müdürlüğümüzün 2024-2028 yıllarına ait misyon, vizyon, stratejik amaç ve hedeflerinin ele alındığı bir gelecek projeksiyonu çizilmiştir. Stratejik Planımızın, hedeflerine ulaşması için ülkemize, başta öğretmenlerimiz ve öğrencilerimiz olmak üzere eğitim konusunda büyük beklentileri bulunan aziz milletimize hayırlı olması temennisiyle, Planın hazırlanmasında emeği geçen ilgili birimlerimize, yönetici, öğretmen ve diğer personelimize teşekkür ediyor, başarılar diliyorum.

Ayşe KOCABAŞ  
Müdür Yetkili Öğretmen

## İçindekiler Tablosu

Okul / Kurum Bilgileri .....	2
SUNUŞ.....	4
TABLolar VE ŞEKİLLER LİSTESİ.....	7
1.GİRİŞ VE STRATEJİK PLANIN HAZIRLIK SÜRECİ .....	9
1.1.Strateji Geliştirme Kurulu ve Stratejik Plan Ekibi.....	9
1.2. Planlama Süreci: .....	10
2.DURUM ANALİZİ.....	10
2.1.Kurumsal Tarihçe.....	11
2.2.Uygulanmakta Olan Stratejik Planın Değerlendirilmesi.....	11
2.3.Yasal Yükümlülükler ve Mevzuat Analizi.....	12
2.4. Üst Politika Belgeleri Analizi .....	15
2.5. Faaliyet Alanları ile Ürün/Hizmetlerin Belirlenmesi.....	20
2.6. Paydaş Analizi.....	21
2.6.1. Paydaş Görüş - Önerilerinin Alınması ve Değerlendirilmesi .....	23
2.7. Okul / Kurum İçi Analiz .....	26
2.7.1. Okul / Kurum Teşkilat Şeması.....	26
2.7.2. Kurum içi analiz.....	27
2.7.2. İnsan Kaynakları.....	29
2.7.3. Teknolojik Düzey.....	35
2.7.4. Mali Kaynaklar.....	37
2.7.5. İstatistik Veriler.....	38

2.8. Çevre Analizi (PESTLE) .....	42
2.9. GZFT Analizi .....	43
2.10. Tespit ve İhtiyaçların Belirlenmesi .....	44
3.GELECEĞE BAKIŞ .....	45
3.1.Misyonumuz.....	45
3.2.Vizyonumuz .....	45
3.3.Temel Değerlerimiz .....	45
4. AMAÇ, HEDEF VE PERFORMANS GÖSTERGESİ İLE STRATEJİLERİN BELİRLENMESİ .....	47
5. İZLEME VE DEĞERLENDİRME.....	55
İMZA SİRKÜSÜ .....	56

## TABLolar VE ŐEKİLLER LİSTESİ

<i>Tablo 1:Strateji Geliřtirme Kurulu ve Stratejik Plan Ekibi Tablosu</i> .....	9
<i>Tablo 2: Yasal Yüklümlülükler</i> .....	13
<i>Tablo 3:Üst Politika Belgeleri</i> .....	15
<i>Tablo 4: Tablo 4:Üst Politika Belgeleri Analizi</i> .....	16
<i>Tablo 5:Faaliyet Alanlar/Ürün ve Hizmetler Tablosu</i> .....	20
<i>Tablo 6:Paydař sınıflandırma ve etki / önem matrisi</i> .....	22
<i>Tablo 7:Öğrenci Memnuniyet Anket Sonuçları</i> .....	23
<i>Tablo 8:Öğretmen Memnuniyet Anket Sonuçları</i> .....	24
<i>Tablo 9:Veli Memnuniyet Anket Sonuçları</i> .....	25
<i>Tablo 10:Sınıflara ve cinsiyete göre öğrenci sayıları</i> .....	27
<i>Tablo 11:Yabancı uyruklu öğrenci sayısı</i> .....	28
<i>Tablo 12:Kaynařtırma öğrencileri sayısı</i> .....	28
<i>Tablo 17: Okul / Kurum sosyal, kültürel, bilimsel ve sportif başarı tablosu</i> .....	28
<i>Tablo 18: Öğrenci devamsızlık verileri</i> .....	29
<i>Tablo 19: Çalıřanların Eğitim Düzeyi ve Cinsiyetine Göre Dağılımı</i> .....	30
<i>Tablo 20: İdari Personelin Hizmet Süresine İliřkin Bilgiler</i> .....	31
<i>Tablo 21: Öğretmenlerin Hizmet Süreleri</i> .....	31
<i>Tablo 22: Yönetici ve öğretmenlerin katıldıkları hizmet içi eğitim faaliyeti sayısı</i> .....	32
<i>Tablo 23: Okul / kurum norm ve ihtiyaç durumu</i> .....	32
<i>Tablo 24: Okul/Kurumda Oluřan Öğretmen Sirkülasyon Durumu</i> .....	33
<i>Tablo 25: Okul/Kurumda Oluřan Yönetici Sirkülasyon Durumu</i> .....	33
<i>Tablo 26: Kurumdaki Mevcut Hizmetli/ Memur/ Yardımcı Personel Sayısı</i> .....	33
<i>Tablo 27: Okul/kurum Rehberlik Hizmetleri</i> .....	34
<i>Tablo 28: Teknolojik Araç-Gereç Durumu</i> .....	35
<i>Tablo 29: Fiziki Mekân Durumu</i> .....	36
<i>Tablo 30: Gelir-Gider Tablosu (2023 yılı)</i> .....	37

<i>Tablo 31: Kaynak Tablosu</i> .....	38
<i>Tablo 32: Yıllara göre öğrenci sayısı</i> .....	38
<i>Tablo 33: Yıllara göre sınıf tekrar yapan öğrenci sayısı</i> .....	38
<i>Tablo 34: Okulda Kurulan Kulüpler</i> .....	39
<i>Tablo 35: Kurumda Gerçekleştirilen Faaliyet Sayıları</i> .....	39
<i>Tablo 36: Lisanslı öğrenci sayısı</i> .....	40
<i>Tablo 37: Okul paydaşlarınca gerçekleştirilen bilimsel faaliyetler / yayınlar</i> .....	40
<i>Tablo 38: Pansiyondan faydalanan öğrenci sayısı</i> .....	41
<i>Tablo 39: Yemekhaneden faydalanan öğrenci sayısı</i> .....	41
<i>Tablo 40: PESTLE Tablosu</i> .....	42
<i>Tablo 41: GZFT Listesi</i> .....	44
<i>Tablo 42: Tespit ve İhtiyaçlar Tablosu</i> .....	<b>Error! Bookmark not defined.</b>
<i>Tablo 43: Amaç ve Hedefler Tablosu</i> .....	47
<i>Şekil 1: Okul / kurum Teşkilat Şeması</i> .....	26



# 1.GİRİŞ VE STRATEJİK PLANIN HAZIRLIK SÜRECİ

## 1.1.Strateji Geliştirme Kurulu ve Stratejik Plan Ekibi

**Strateji Geliştirme Kurulu:** Okul müdürünün başkanlığında, bir okul müdür yardımcısı, bir öğretmen ve okul/aile birliği başkanı ile bir yönetim kurulu üyesi olmak üzere 4 kişiden oluşan üst kurul kurulur.

**Stratejik Plan Ekibi:** Okul müdürü tarafından görevlendirilen ve üst kurul üyesi olmayan müdür yardımcısı başkanlığında, belirlenen öğretmenler ve gönüllü velilerden oluşur.

*Tablo 1:Strateji Geliştirme Kurulu ve Stratejik Plan Ekibi Tablosu*

Strateji Geliştirme Kurulu Bilgileri		Stratejik Plan Ekibi Bilgileri	
Adı Soyadı	Ünvanı	Adı Soyadı	Ünvanı
Ayşe KOCABAŞ	Müdür Yetkili Öğretmen	Ayşe KOCABAŞ	Müdür Yetkili Öğretmen
Ömer BÜYÜKKALLI	Ana Sınıfı Öğretmeni	Ömer BÜYÜKKALLI	Ana Sınıfı Öğretmeni
Elif ÇANKURT	Okul Aile Birliği Başkanı	Elif ÇANKURT	Okul Aile Birliği Başkanı
Haydar GÖNÜL	Yönetim Kurulu Üyesi	Fatih GENÇ	Veli

## 1.2. Planlama Süreci:

2024-2028 dönemi stratejik plan hazırlanması süreci Üst Kurul ve Stratejik Plan Ekibinin oluşturulması ile başlamıştır. Ekip tarafından oluşturulan çalışma takvimi kapsamında ilk aşamada durum analizi çalışmaları yapılmış ve durum analizi aşamasında paydaşlarımızın plan sürecine aktif katılımını sağlamak üzere paydaş anketi, toplantı ve görüşmeler yapılmıştır. Durum analizinin ardından geleceğe yönelim bölümüne geçilerek okulumuzun amaç, hedef, gösterge ve eylemleri belirlenmiştir. Çalışmaları yürüten ekip ve kurul bilgileri altta verilmiştir.

- Stratejik plan hazırlık çalışmalarının başladığının paydaşlara duyurulması
- Strateji geliştirme kurul ve ekiplerinin oluşturulması
- Stratejik planlama ekiplerine eğitimler düzenlenmesi
- Stratejik plan hazırlama takviminin oluşturulması

## 2.DURUM ANALİZİ

Stratejik planlama sürecinin ilk adımı olan durum analizi, okulumuzun/kurumumuzun “neredeyiz?” sorusuna cevap vermektedir. Okulumuzun/kurumumuzun geleceğe yönelik amaç, hedef ve stratejiler geliştirebilmesi için öncelikle mevcut durumda hangi kaynaklara sahip olduğu ya da hangi yönlerinin eksik olduğu ayrıca, okulumuzun/kurumumuzun kontrolü dışındaki olumlu ya da olumsuz gelişmelerin neler olduğu değerlendirilmiştir. Dolayısıyla bu analiz, okulumuzun/kurumumuzun kendisini ve çevresini daha iyi tanımasına yardımcı olacak ve stratejik planın sonraki aşamalarından daha sağlıklı sonuçlar elde edilmesini sağlayacaktır. Durum analizi bölümünde, aşağıdaki hususlarla ilgili analiz ve değerlendirmeler yapılmıştır;

- Kurumsal tarihçe
- Uygulanmakta olan planın değerlendirilmesi
- Mevzuat analizi
- Üst politika belgelerinin analizi
- Faaliyet alanları ile ürün ve hizmetlerin belirlenmesi
- Paydaş analizi
- Kuruluş içi analiz

- Dış çevre analizi (Politik, ekonomik, sosyal, teknolojik, yasal ve çevresel analiz)
- Güçlü ve zayıf yönler ile fırsatlar ve tehditler (GZFT) analizi
- Tespit ve ihtiyaçların belirlenmesi

2024-2028 Stratejik Planımızda 2 tema altında toplam 2 hedef, 4 performans göstergesi ve bu göstergelere ulaşmak için toplam 5 strateji bulunmaktadır.

## **2.1.Kurumsal Tarihçe**

Akdam İlkokulu 1952 yılında eğitim öğretime başlamıştır. 3 derslik birleştirilmiş sınıf olarak öğretime devam etmiş ve 2012 yılında 4+4+4 eğitim sistemiyle eski kullanılmayan 2 lojman tadilat yapılarak dersliklere dönüştürülmüştür.

Köyümüzün mahalleleri taşıma kapsamına alınmasıyla müstakil okul durumunu almıştır. 2015-2016 eğitim öğretim yılında şimdi bulunduğu yeni binasına geçerek eğitim öğretim vermektedir. 2019-2020 Eğitim Öğretim yılında 4 şube birleştirilerek birleştirilmiş sınıf uygulamasına geçilmiş, 1 sınıf da ana sınıfı olarak eğitim öğretime devam etmektedir. Okulumuzda 2 öğretmen ve 19 öğrenci bulunmaktadır.

## 2.2.Uygulanmakta Olan Stratejik Planın Deęerlendirilmesi

2019 yılında yürürlüğe giren MEB 2019-2023 Stratejik Planı; stratejik plan hazırlık süreci, durum analizi, geleceęe yönelim, maliyetlendirme ile izleme ve deęerlendirme olmak üzere beş bölümden oluşturulmuştur. Bunlardan izleme ve deęerlendirme faaliyetlerine temel teşkil eden stratejik amaç, stratejik hedef, performans göstergesi ve stratejilerin yer aldığı geleceęe yönelim bölümü eğitim ve öğretime erişim, eğitim ve öğretimde kalite ve kurumsal kapasite olmak üzere üç tema halinde yapılandırılmıştır. Söz konusu üç tema altında 3 stratejik amaç, 6 stratejik hedef, 72 performans göstergesi ve 85 stratejiye yer verilmiştir.

Ortaöğretime merkezi sınavla yerleşen öğrenci oranında yıllık beklenti hedeflerimizin üzerine çıkılmıştır. Lisansüstü eğitim alan personel sayısı,özellikle son yıllarda uzman öğretmenlięin de etkisiyle artmaya başlamıştır. Akdam İlkokulu 2019-2013 Stratejik Planı, 18 Eylül 2018 tarihli ve 2018/16 sayılı Genelge yayımlanana 4 yıl boyunca uygulanmış, öngördüğümüz hedeflerin önemli çoğunluęuna ulaşılmıştır. Uygulanmakta olan stratejik planda yer alan “Durum Analizi” bölümü, İl ve İlçe Milli Eğitim Müdürlüğümüzün Stratejik Planları ile uyumludur. Hedeflerin gerçekçi, somut ve güncel ifade edilmesi bakımından okulöncesine özgü göstergeler de yer almaktadır. Stratejik plan hazırlama sürecinde verilen eğitimlerin yetersiz kaldığı ve bunların yeni plan sürecinde artması planı daha verimli hale getirebilir.

2019-2023 dönemini kapsayan stratejik planımıza uygun olarak 2019 yılı Performans Programı hazırlanmış Söz konusu üç tema altında 3 stratejik amaç, 6 stratejik hedef, 72 performans göstergesi ve 85 stratejiyi belirlenmiştir. Faaliyetlerimizin temelini performans deęerlendirmesi oluşturmaktadır. 2019 yılı içerisinde faaliyetlerimiz ile ilgili yapılan çalışmalar kapsamında performans göstergelerinin deęerlendirmesi yıl sonunda yapılmıştır. Bu kapsamda %100’ün üzerinde 20 adet, %100 oranında 28 adet, %100 ile %50 arasında 10 adet, %50 ile %0 arasında 6 adet olmak üzere toplam 64 adet faaliyetin performans göstergesinde çalışma yapılarak gerçekleştirme sağlanmış olup; 8 adet faaliyetin performans göstergesinde gerçekleştirme sağlanamamıştır.

### 2.3.Yasal Yükümlülükler ve Mevzuat Analizi

Bu bölümde Okul/kurumun mevzuattan kaynaklanan yükümlülükleri, bu yükümlülüklerin mevzuatın hangi maddesine dayandığı ile bu yasal yükümlülüklerle ilişkin tespitler ve ihtiyaçlar mevzuat analizi sürecinde cevaplanması gereken sorular çerçevesinde ortaya konulur.

*Tablo 2: Yasal Yükümlülükler*

<b>YASAL YÜKÜMLÜLÜKLER</b>	<b>DAYANAK (KANUN, YÖNETMELİK, GENELGE, YÖNERGE)</b>
<b>Atama</b>	657 Sayılı Devlet Memurları Kanunu
	Milli Eğitim Bakanlığına Bağlı Okul ve Kurumların Yönetici ve Öğretmenlerinin Norm Kadrolarına İlişkin Yönetmelik
	Milli Eğitim Bakanlığı Eğitim Kurumları Yöneticilerinin Atama ve Yer Değiştirmelerine İlişkin Yönetmelik
	Milli Eğitim Bakanlığı Öğretmenlerinin Atama ve Yer Değiştirme Yönetmeliği
<b>Ödül, Disiplin</b>	Devlet Memurları Kanunu
	6528 Sayılı Milli Eğitim Temel Kanunu İle Bazı Kanun ve Kanun Hükmünde Kararnamelerde Değişiklik Yapılmasına Dair Kanun
	Milli Eğitim Bakanlığı Personeline Başarı, Üstün Başarı ve Ödül Verilmesine Dair Yönerge
	Milli Eğitim Bakanlığı Disiplin Amirleri Yönetmeliği
<b>Okul Yönetimi</b>	1739 Sayılı Milli Eğitim Temel Kanunu
	Milli Eğitim Bakanlığı İlköğretim Kurumları Yönetmeliği
	Milli Eğitim Bakanlığı Ortaöğretim Kurumları Yönetmeliği
	Millî Eğitim Bakanlığı Özel Eğitim Kurumları Yönetmeliği
	Milli Eğitim Bakanlığı Okul Aile Birliği Yönetmeliği
	Milli Eğitim Bakanlığı Eğitim Bölgeleri ve Eğitim Kurulları Yönergesi
	MEB Yönetici ve Öğretmenlerin Ders ve Ek Ders Saatlerine İlişkin Karar
	Taşınır Mal Yönetmeliği
Anayasa	

<b>Eđitim-Öđretim</b>	1739 Sayılı Milli Eđitim Temel Kanunu
	222 Sayılı İlköđretim ve Eđitim Kanunu
	6287 Sayılı İlköđretim ve Eđitim Kanunu ile Bazı Kanunlarda Deđişiklik Yapılmasına Dair Kanun
	Millî Eđitim Bakanlığı İlköđretim Kurumları Yönetmeliđi
	Millî Eđitim Bakanlığı Okul Öncesi Eđitim ve İlköđretim Kurumları Yönetmeliđinde Deđişiklik Yapılmasına Dair Yönetmelik
	Millî Eđitim Bakanlığı Özel Eđitim Kurumları Yönetmeliđi
	Millî Eđitim Bakanlığı Eđitim Öđretim Çalıřmalarının Planlı Yürütülmesine İliřkin Yönerge
	Millî Eđitim Bakanlığı Ders Kitapları ve Eđitim Araçları Yönetmeliđi
	Millî Eđitim Bakanlığı Öđrencilerin Ders Dıřı Eđitim ve Öđretim Faaliyetleri Hakkında Yönetmelik
Millî Eđitim Bakanlığı Destekleme ve Yetiřtirme Kursları Yönergesi	
<b>Personel İřleri</b>	Millî Eđitim Bakanlığı Personel İzin Yönergesi
	Kamu Kurum ve Kuruluşlarında Çalıřan Personelin Kılık Kıyafet Yönetmeliđi
	Memurların Hastalık Raporlarını Verecek Hekim ve Sađlık Kurulları Hakkındaki Yönetmelik
	Millî Eđitim Bakanlığı Personeli Görevde Yükseltme ve Unvan Deđişikliđi Yönetmeliđi
	Öđretmenlik Kariyer Basamaklarında Yükseltme Yönetmeliđi
<b>Mühür, Yazıřma, Arřiv</b>	Resmi Mühür Yönetmeliđi
	Resmi Yazıřmalarda Uygulanacak Usul ve Esaslar Hakkındaki Yönetmelik
	Millî Eđitim Bakanlığı Evrak Yönergesi
	Millî Eđitim Bakanlığı Arřiv Hizmetleri Yönetmeliđi
<b>Rehberlik ve Sosyal Etkinlikler</b>	Millî Eđitim Bakanlığı Rehberlik ve Psikolojik Danıřma Hizmetleri Yönetmeliđi
	Okul Spor Kulüpleri Yönetmeliđi
	Millî Eđitim Bakanlığı İlköđretim ve Ortaöđretim Sosyal Etkinlikler Yönetmeliđi
	Millî Eđitim Bakanlığı Bayrak Törenleri Yönergesi
<b>Öđrenci İřleri</b>	Millî Eđitim Bakanlığı İlköđretim Kurumları Yönetmeliđi
	Millî Eđitim Bakanlığı Demokrasi Eđitimi ve Okul Meclisleri Yönergesi
	Okul Servis Araçları Hizmet Yönetmeliđi
<b>İsim ve Tanıtım</b>	Millî Eđitim Bakanlığı Kurum Tanıtım Yönetmeliđi
	Millî Eđitim Bakanlıđına Bađlı Kurumlara Ait Açma, Kapatma ve Ad Verme Yönetmeliđi
	Sabotajlara Karřı Koruma Yönetmeliđi

<b>Sivil Savunma</b>	Binaların Yangından Korunması Hakkındaki Yönetmelik
	Daire ve Müesseseler İçin Sivil Savunma İşleri Kılavuzu

## 2.4. Üst Politika Belgeleri Analizi

*Tablo 3:Üst Politika Belgeleri*

Temel Üst Politika Belgeleri	Sektörel ve Tematik Strateji Belgeleri
<ul style="list-style-type: none"><li>✓ Kalkınma Planları</li><li>✓ Orta Vadeli Programlar</li><li>✓ Orta Vadeli Mali Planlar</li><li>✓ Cumhurbaşkanlığı Yıllık Programları</li><li>✓ MEB 2024-2028 Stratejik Planı</li><li>✓ Osmaniye İl MEM 2024-2028 Stratejik Planı</li><li>✓ Akdam İlkokulu 2019/2023 Stratejik Planı</li><li>✓ Milli Eğitim Şura Kararları</li></ul>	<ul style="list-style-type: none"><li>✓ Öğretmen Strateji Belgesi</li><li>✓ İklim Değişikliği Eylem Planı</li><li>✓ Su Verimliliği Strateji Belgesi ve Eylem Planı</li><li>✓ Ulusal Deprem Stratejisi ve Eylem Planı</li><li>✓ Ulusal Enerji Verimliliği Eylem Planı</li><li>✓ Ulusal Girişimcilik Stratejisi ve Eylem Planı</li><li>✓ Ulusal Yapay Zekâ Stratejisi</li><li>✓ 2023-2028 Türkiye Çocuk Hakları Strateji Belgesi ve Eylem Planı</li></ul>

**Tablo 4: Tablo 4:Üst Politika Belgeleri Analizi**

Üst Politika Belgesi	İlgili Bölüm/Referans	Verilen Görev/İhtiyaçlar
<b>On İkinci Kalkınma Planı</b>	Yurt İçi Tasarruflar	350.2,352.3SayılıTebirMaddeleri
	Mali Piyasalar	379.2SayılıTebirMaddesi
	İmalat Sanayii	432.1,432.3SayılıTebirMaddeleri
	Otomotiv	473.1SayılıTebirMaddesi
	Turizm	525.3,525.4SayılıTebirMaddeleri
	Girişimcilik ve Kobi'ler	559.2,559.3,Sayılı Tebdir Maddeleri
	Fikrî Mülkiyet Hakları	565.5,565.6,565.7SayılıTebirMaddeleri
	Ticaretin ve Tüketicinin Korunmasının Geliştirilmesine Yönelik Hizmetler	621.8SayılıTebirMaddesi
	Eğitim	658,659, 660Sayılı Amaç Maddeleri ve Bunlara Bağlı Politika ile Tebdir Maddeleri
	Çocuk	731.2,731.3,731.4,731.5,731.6,732.1,732.3,732.5, 733.1,733.2,734.4,735.7,735.8,738.2,738.3,739.1, 739.2,739.3,739.4,740.4,742.4,744.1SayılıTebirMaddeleri
	Gençlik	746.1,746.2,746.6,747.1,747.2,748.6SayılıTebirMaddeleri
	Engelli Hizmetleri	758.1,758.2,758.3,758.4,758.5SayılıTebirMaddeleri
	Sosyal Hizmetler, Sosyal Yardımlar ve Yoksullukla Mücadele	773.1,774.1SayılıTebirMaddeleri
	Gelir Dağılımı	777.4SayılıTebirMaddesi
	Kültür ve Sanat	783.1,783.2,783.5,785.1,785.2,785.3,785.5,789.1,789.2,790.4,793.2SayılıTebirMaddeleri
	Spor	796.1,796.2,796.3,798.3,799.1,799.2,799.3SayılıTebirMaddeleri
	Nüfus ve Yaşlanma	804.1,809.1SayılıTebirMaddeleri
Uluslar arası Göç	815.4,816.1SayılıTebirMaddeleri	



Yurt Dışında Yaşayan Türkler	819.1,819.2,819.3,820.7SayılıTebdirMaddeleri
Afet Yönetimi	830.7,831.3,832.1,832.4,833.6,839.1,839.3,841.1SayılıTebdirMaddeleri
Sivil Toplum	940.3SayılıTebdirMaddesi
Kamuda Stratejik Yönetim	942.1,943.1,943.2,943.4,943.5SayılıTebdirMaddeleri
Kalkınma İçin Uluslararası İş Birliği	970.1,970.6,972.6,973.2,973.3,973.4SayılıTebdirMaddeleri
İstihdam	12SayılıTebdirMaddesi

Üst Politika Belgesi	İlgili Bölüm/Referans	Verilen Görev/İhtiyaçlar
Orta Vadeli Program(2024-2026)	Programda Bakanlığımıza bağlı olarak Müdürlüğümüzü ilgilendiren dokuz(19) politikavetebirileÖncelikliReformAlanlarınaYönelik on(10)düzenleme yer almaktadır.	
	Ödemeler Dengesi	1Tebdir
	Finansal İstikrar	1Tebdir
	Afet Yönetimi	1Tebdir
	Dijital Dönüşüm	4Tebdir
	Hizmet İhracatının Desteklenmesi	1Tebdir
	Ne Eğitimde Ne İstihdamda Olan Gençlerin ve Kadınların Eğitime ve İstihdama Katılımı	3Tebdir
	Yükseköğretimde ve Meslekî ve Teknik Eğitimde Özel Sektör Odaklı Dönüşüm	2Tebdir
	Kamu Cari Harcamalarında Rasyonelleşme	2Tebdir
	Afetlere Duyarlı Bütünleşik Mekansal Planlama	1Tebdir
İklim Değişikliği Mevzuatı, Emisyon Ticaret Sistemi, Sınırdaki Karbon Düzenlemesi Mekanizmasına Uyum	1Tebdir	
Yurt İçi Tasarruflar	350.2,352.3SayılıTebdirMaddeleri	
Mali Piyasalar	379.2SayılıTebdirMaddesi	
İmalat Sanayii	432.1SayılıTebdirMaddesi	

<b>Cumhurbaşkanlığı 2024 Yıllık Programı</b>	Otomotiv	473.1 Sayılı Tedbir Maddesi
	Turizm	525.3, 525.4 Sayılı Tedbir Maddeleri
	Girişimcilik ve KOBİ'ler	559.2, 559.3 Sayılı Tedbir Maddeleri
	Fikri Mülkiyet Hakları	565.6, 565.7 Sayılı Tedbir Maddeleri
	Eğitim	661.1, 661.4, P.661, P.662, P.663, P.664, P.665, P.666, P.667, P.668, P.670, P.672, P.675, P.676, P.678, P.680, P.681 Sayılı Politikave Tedbir Maddeleri
	Çocuk	P.732, 731.2, 731.3, 731.4, 731.5, 733.1, 733.2, 734.4, 735.8, 739.1, 739.3, 739.4, 740.4, 742.4, P.743, 744.1 Sayılı Politikave Tedbir Maddeleri
	Gençlik	746.1, 746.2, 746.6, 747.1, 747.2, 748.6 Sayılı Tedbir Maddeleri
	Engelli Hizmetleri	758.1, 758.2, 758.3 Sayılı Tedbir Maddeleri
	Kültür ve Sanat	783.1, 785.1, 785.2, 789.1 Sayılı Tedbir Maddeleri
	Uluslar arası Göç	816.1 Sayılı Tedbir Maddesi
	Yurt Dışında Yaşayan Türkler	819.1, 819.2, 819.3 Sayılı Tedbir Maddeleri
	Kalkınma İçin Uluslararası İş Birliği	970.1, 972.6, 973.3 Sayılı Tedbir Maddeleri

Üst Politika Belgesi	İlgili Bölüm / Referans	Verilen Görev / İhtiyaçlar
<b>Osmaniye İl Milli Eğitim Müdürlüğü 2024-2028 Stratejik Planı</b>	AMAÇ 1- Hedef 1.3	Temel eğitimde bilimsel, sosyal, sportif, kültürel, sanatsal ve toplumsal hizmet gibi alanlarda etkinliklere katılım oranı artırılacak ve sürekli öğrenmeye teşvik etmek amacıyla öğrencilere okuma kültürü kazandırılacaktır.
	AMAÇ 1 Hedef 1.4	Öğrenme kayıplarını azaltmaya yönelik destekleyici mekanizmalar güçlendirilecektir.
	AMAÇ 2 Hedef 2.1	Öğrencilerin yetkinliklerini ve niteliklerini geliştirmeye yönelik bireysel özellikleri de dikkate alınarak yapılacak çalışmalarla devamsızlık ve sınıf tekrarları azaltılacak ve eğitime katılımları artırılacaktır.
	AMAÇ 4 Hedef 4.1	Öğrencilerin bireysel özelliklerine ve öğrenme ihtiyaçlarına uygun fiziksel ve beşeri iyileştirmeler sağlanarak eğitime erişimleri artırılacaktır.
	AMAÇ 4 Hedef 4.2	Özel eğitim ihtiyacı olan öğrencilerin kendi ilgi ve yetenekleri doğrultusunda sosyal ve akademik gelişimleri desteklenecektir.

## 2.5. Faaliyet Alanları ile Ürün/Hizmetlerin Belirlenmesi

Bu bölümde mevzuat analizi çıktıları dolayısıyla görev ve sorumluluklar dikkate alınarak okul/kurumun sunduğu temel ürün ve hizmetler verilmiştir. Belirlenen ürün ve hizmetler Tablo 5’te gösterilmiştir.

*Tablo 5: Faaliyet Alanlar/Ürün ve Hizmetler Tablosu*

Faaliyet Alanı	Ürün/Hizmetler
<b>Öğretim-Eğitim Faaliyetleri</b>	Öğrenci İşleri Kayıt-nakil işleri Devam-devamsızlık Sınıf geçme Staj işlemleri
<b>Rehberlik Faaliyetleri</b>	Öğrencilere rehberlik yapmak Velilere rehberlik etmek Rehberlik faaliyetlerini yürütmek
<b>Sosyal Faaliyetler</b>	Öğrenci kulüp çalışmaları Okul kermesi Okul gezileri
<b>Sportif Faaliyetler</b>	Okul futbol turnuvaları Okul içi sportif yarışmalar Geleneksel Çocuk Oyunları Yarışmaları
<b>Bilimsel, Kültürel ve Sanatsal Faaliyetler</b>	Okul münazara yarışmaları Resim sergisi TEKNOFEST yarışmalarına yönelik faaliyetler Belirli Gün ve Haftaların kutlanması
<b>İnsan Kaynakları Faaliyetleri (Mesleki Gelişim Faaliyetleri, Personel Etkinlikleri...)</b>	Norm kadro iş ve işlemlerini yürütmek Özlük Dosyalarının Muhafazasını sağlamak Özlük ve emeklilik iş ve işlemlerini yürütmek Disiplin ve Ödül işlemlerinin uygulamalarını yapmak
<b>Okul- Aile Birliği Faaliyetleri</b>	Okul yönetimi ile işbirliği yaparak okulun fiziki donanım ihtiyaçlarının sağlanması Okulun ihtiyaçlarına yönelik bağış işlemlerinin takip edilmesi.
<b>Öğrencilere Yönelik Faaliyetler</b>	Okuma kültürünün yaygınlaştırılması çalışmaları Destek eğitim odası faaliyetleri İlkokullarda Yetiştirme Programı (İYEP) Ders Dışı Egzersiz Çalışmaları

<b>Ölçme Değerlendirme Faaliyetleri</b>	Ölçme ve değerlendirme iş ve işlemlerini iş birliği içerisinde yürütmek. Ders notlarının zamanında girilmesini sağlamak.
<b>Öğrenme Ortamlarına Yönelik Faaliyetler</b>	Okul kütüphanesinin zenginleştirilmesi ve aktif kullanımını sağlamak. kılı tahtaları etkin bir şekilde kullanmak.
<b>Ders Dışı Faaliyetler</b>	Ortaokul tanıtım gezileri Okul kermesi Okul gezileri Okul dışı öğrenme faaliyetleri

## 2.6. Paydaş Analizi

Stratejik planlama ve kalite yönetiminin temel unsurlarından birisi katılımcılıktır. Stratejik planın sahiplenilmesi ve uygulamanın etkinliğini artırmak amacıyla okulumuzun etkileşim içinde olduğu paydaşların görüşleri dikkate alınmıştır. Paydaşlar, idarenin ürün ve hizmetleriyle ilgisi olan, idareden doğrudan veya dolaylı, olumlu ya da olumsuz yönde etkilenen veya idareyi etkileyen kişi, grup veya kurumlardır. Paydaşlar iç paydaşlar ve dış paydaşlar olarak sınıflandırılır.

İç paydaşlar, okul/kurumda gerçekleşen her faaliyetten doğrudan etkilenen veya bir faaliyeti ilerletme/yavaşlatma etkisine sahip olanlardır. Okul/kurumun bir parçası olan bireyleri ifade eder. Okul/kurum müdürü, müdür yardımcıları, öğretmenler, öğrenciler, destek personeli ve okul aile birliği üyeleri iç paydaşlarımızdır.

Dış paydaşlar, okul/kurumun bir parçası olmayan ancak okulda gerçekleşen her faaliyetten dolaylı olarak etkilenen, bağlı/ilişkili/ilgili kişi, grup ya da kurumları ifade eder. Veliler, il ve ilçe millî eğitim müdürlükleri, valilik, kaymakamlık, belediye, kamu kurum ve kuruluşları, muhtarlar, sivil toplum ve özel sektör kuruluşları vb. dış paydaşlarımızdır.

**Tablo 6:Paydaş sınıflandırma ve etki / önem matrisi**

Paydaş Adı	İç Paydaş	Dış Paydaş	Etki Derecesi	Önem Derecesi
Sumbas Kaymakamlığı		√	5	5
İl/ İlçe Milli Eğitim Müdürlüğü İdare ve Personelleri		√	5	5
Öğretmenler	√		5	5
Öğrenciler	√		5	5
Veliler		√	5	5
Okul Müdürlükleri	√		5	5
Rehberlik ve Araştırma Merkezi		√	3	5
Sumbas Belediyesi		√	4	4
Gençlik Hizmetleri ve Spor İlçe Müdürlüğü		√	3	3
İl/ İlçe Sağlık Müdürlüğü		√	3	3
Aile ve Sosyal Politikalar İl / İlçe Müdürlüğü		√	3	3
Sumbas Toplum Sağlığı Merkezi		√	3	3
Mahalle ve Köy Muhtarlıkları		√	4	4
Özel Eğitim ve Rehabilitasyon Merkezleri		√	3	3
Hayırseverler		√	4	4
Eğitim sendikaları		√	3	3
Medya		√	2	2
İlçe Jandarma Komutanlığı		√	4	4
İlçe Emniyet Müdürlüğü		√	4	4
İl / İlçe Müftülüğü		√	4	4

Önem Derecesi: 1, 2, 3 gözet; 4,5 birlikte çalış

Etki Derecesi: 1, 2, 3 İzle; 4, 5 bilgilendir

Önceliği: 5=Tam; 4=Çok; 3=Orta; 2=Az; 1=Hiç

### 2.6.1. Paydaş Görüş - Önerilerinin Alınması ve Değerlendirilmesi

Akdam İlkokulu olarak öğrenci, öğretmen ve personellere memnuniyet anketleri gönderilerek ilgili paydaşlarımızın durum tespit çalışmasında yer almaları istenmiştir. Böylece Akdam İlkokulu Müdürlüğünün durum tespitinde bütün bağlı birimlerin ortak katılımı doğrultusunda paydaşlarımızın görüş ve beklentileri yapılan anketlerle tespit edilmiştir. Paydaş anketi okul çalışanları ve öğrencilere uygulanmıştır. Ankete 5 öğrenci, 8 veli, 3 öğretmen olmak üzere toplam 16 kişi katılmıştır.

*Tablo 7:Öğrenci Memnuniyet Anket Sonuçları*

ÖĞRENCİ MEMNUNİYET ANKETİ		MEMNUNİYET ANKETİ SONUCU	
SIRA NO	GÖSTERGELER	SONUÇ	%
1	İhtiyaç duyduğumda okul çalışanlarıyla rahatlıkla görüşebiliyorum.	5	100
2	Okul müdürü ile ihtiyaç duyduğumda rahatlıkla konuşabiliyorum.	5	100
3	Okulun rehberlik servisinden yeterince yararlanabiliyorum.	5	80
4	Okula ilettiğimiz öneri ve isteklerimiz dikkate alınır.	5	100
5	Okulda kendimi güvende hissediyorum.	5	80
6	Okulda öğrencilerle ilgili alınan kararlarda bizlerin görüşleri alınır.	5	100
7	Öğretmenler yeniliğe açık olarak derslerin işlenişinde çeşitli yöntemler kullanmaktadır.	5	80
8	Derslerde konuya göre uygun araç gereçler kullanılmaktadır.	5	100
9	Teneffüslerde ihtiyaçlarımı giderebiliyorum.	5	100
10	Okulun içi ve dışı temizdir.	5	100
11	Okulun binası ve diğer fiziki mekanlar yeterlidir.	5	100
12	Okulumuzda yeterli miktarda sanatsal ve kültürel faaliyetler düzenlenmektedir.	5	60
<b>GENEL DEĞERLENDİRME</b>		<b>55,5</b>	<b>91,66</b>

Yapılan öğrenci memnuniyet anketi sonucunda öğrencilerimizin genel memnuniyet düzeyinin %91,66 olduğu görülmektedir. Öğrencilerimizin okul faaliyetlerden genel olarak memnun olduklarını belirlenmiştir.

**Tablo 8:Öğretmen Memnuniyet Anket Sonuçları**

ÖĞRETMEN MEMNUNİYET ANKETİ		ANKET SONUCU	
SIRA NO	GÖSTERGELER	SONUÇ	%
1	Okulumuzda alınan kararlar, çalışanların katılımıyla alınır.	3	100
2	Kurumdaki tüm duyurular çalışanlara zamanında iletilir.	3	100
3	Her türlü ödüllendirmede adil olma, tarafsızlık ve objektiflik esastır.	3	100
4	Kendimi, okulun değerli bir üyesi olarak görürüm.	3	100
5	Çalıştığım okul bana kendimi geliştirme imkânı tanımaktadır.	3	66,7
6	Okul, teknik araç ve gereç yönünden yeterli donanıma sahiptir.	3	100
7	Okulda çalışanlara yönelik sosyal ve kültürel faaliyetler düzenlenir.	3	66,7
8	Okulda öğretmenler arasında ayırım yapılmamaktadır.	3	100
9	Okulumuzda yerelde ve toplum üzerinde olumlu etki bırakacak çalışmalar yapmaktadır.	3	100
10	Yöneticilerimiz, yaratıcı ve yenilikçi düşüncelerin üretilmesini teşvik etmektedir.	3	100
11	Yöneticiler, okulun vizyonunu, stratejilerini, iyileştirmeye açık alanlarını vs. çalışanlarla paylaşır.	3	100
12	Okulumuzda sadece öğretmenlerin kullanımına tahsis edilmiş yerler yeterlidir.	3	100
13	Alanıma ilişkin yenilik ve gelişmeleri takip eder ve kendimi güncellerim.	3	100
<b>GENEL DEĞERLENDİRME</b>		<b>100</b>	<b>94,87</b>

Yapılan öğretmen memnuniyet anketi sonucunda öğretmenlerimizin genel memnuniyet düzeyinin % 94,87 olduğu görülmektedir. Öğretmenlerimiz genel olarak okuldaki faaliyetlerden memnun olduklarını belirtmişlerdir.



**Tablo 9:Veli Memnuniyet Anket Sonuçları**

VELİ MEMNUNİYET ANKETİ		ANKET SONUCU	
SIRA NO	GÖSTERGELER	SONUÇ	%
1	İhtiyaç duyduğumda okul çalışanlarıyla rahatlıkla görüşebiliyorum.	8	75
2	Bizi ilgilendiren okul duyurularını zamanında öğreniyorum.	8	81
3	Öğrencimle ilgili konularda okulda rehberlik hizmeti alabiliyorum.	8	75
4	Okula ilettiğim istek ve şikayetlerim dikkate alınıyor.	8	81
5	Öğretmenler yeniliğe açık olarak derslerin işlenişinde çeşitli yöntemler kullanmaktadır.	8	69
6	Okulda yabancı kişilere karşı güvenlik önlemleri alınmaktadır.	8	87,5
7	Okulda bizleri ilgilendiren kararlarda görüşlerimiz dikkate alınır.	8	81
8	E-Okul Veli Bilgilendirme Sistemi ile okulun internet sayfasını düzenli olarak takip ediyorum.	8	50
9	Çocuğumun okulunu sevdiğini ve öğretmenleriyle iyi anlaşmış olduğunu düşünüyorum.	8	97,5
10	Okul, teknik araç ve gereç yönünden yeterli donanıma sahiptir.	8	50
11	Okul her zaman temiz ve bakımlıdır.	8	81
12	Okulun binası ve diğer fiziki mekanlar yeterlidir.	8	62,5
13	Okulumuzda yeterli miktarda sanatsal ve kültürel faaliyetler düzenlenmektedir.	8	50
<b>GENEL DEĞERLENDİRME</b>		<b>88,8</b>	<b>72,26</b>

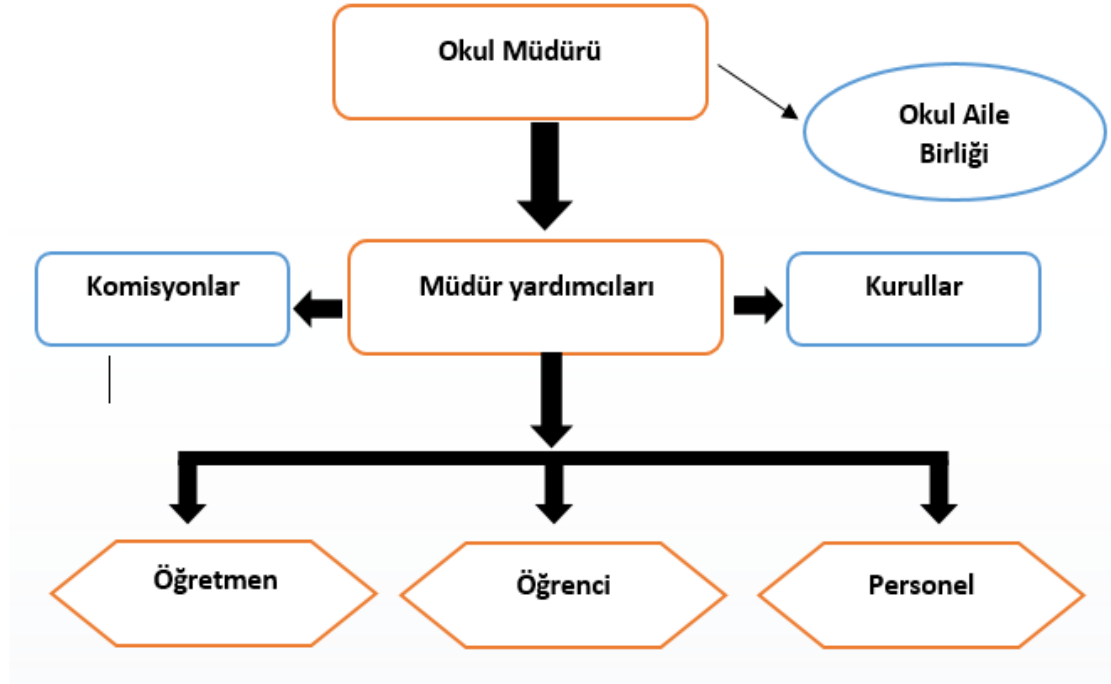
Yapılan veli memnuniyet anketi sonucunda velilerimizin genel memnuniyet düzeyinin % 82,76 olduğu görülmektedir. Velilerimiz en çok 9 numaralı faaliyetlerden memnun olduklarını belirtmişlerdir. Ancak 2, 4 ve 11 numaralı konuların gelişime açık alanlar olduğuna yönelik görüş bildirmişlerdir.

## 2.7. Okul/Kurum İçi Analiz

### 2.7.1. Okul / Kurum Teşkilat Şeması

Bu bölümde kurumumuzu oluşturan paydaşlara yönelik teşkilat şeması verilmiştir.

*Şekil 1:Okul / kurum Teşkilat Şeması*



### 2.7.2. Kurum içi analiz

Bu bölümde okulumuza / kurumumuza yönelik öğrenci sayıları, akademik başarı verileri, devamsızlık ve gerçekleştirilen faaliyetlere yönelik analiz bilgileri yer almaktadır.

*Tablo 10:Sınıflara ve cinsiyete göre öğrenci sayıları*

SINIFI	KIZ	ERKEK	Toplam
Anasınıfı			
1.Sınıf	6	4	10
2.Sınıf	2	1	3
3.Sınıf	2	2	4
4.Sınıf	0	0	0
Hafif Düzey Z.E.S	0	0	0
Orta Ağır Z.E.S	0	0	0
Orta Ağır Otistik Z.E.S	0	0	0
<b>TOPLAM</b>	<b>4</b>	<b>5</b>	<b>19</b>

**Tablo 11:Yabancı uyruklu öğrenci sayısı**

SINIFI	KIZ	ERKEK	Toplam
Anasınıfı	0	0	0
1.Sınıf	0	0	0
4.Sınıf	0	0	0
<b>TOPLAM</b>	<b>0</b>	<b>0</b>	<b>0</b>

**Tablo 12:Kaynaştırma öğrencileri sayısı**

SINIFI	KIZ	ERKEK	Toplam
2.Sınıf	0	0	0
<b>TOPLAM</b>	<b>0</b>	<b>0</b>	<b>0</b>

**Tablo 13: Okul / Kurum sosyal, kültürel, bilimsel ve sportif başarı tablosu (son 3 yıl)**

Faaliyet Alanı	Faaliyete Yönelik Elde Edilen Başarılar
23 Nisan Ulusal Egemenlik ve Çocuk Bayramı İlçe İlkokullararası Resim Yarışması	Resim yarışmasında 1 öğrencimiz ilçe ikincisi. (2023).
İlçe Okullar arası Geleneksel Çocuk Oyunları Yarışması	4. Sınıf Fasulye oyununda 3. lük, elde etmiştir. (2023)

*Tablo 14: Öğrenci devamsızlık verileri*

SINIF	10 -20 gün arası		20 Gün ve üzeri	
	Özrüü	Özürsüz	Özürlü	Özürsüz
1. Sınıf	0	0	0	0
2. Sınıf	0	0	0	0
3. Sınıf	0	0	0	0
4. Sınıf	0	0	0	0
<b>Toplam</b>	<b>0</b>	<b>0</b>	<b>0</b>	<b>0</b>

### **2.7.2. İnsan Kaynakları**

Okullarda insan kaynaklarını, organizasyonel amaçlar doğrultusunda en verimli şekilde kullanmak; insan kaynağının iç ve dış gelişmelere uygun olarak etkin bir şekilde planlanmasını, geliştirilmesini ve değerlendirilmesini sağlamak kurumun verimliliği açısından büyük önem taşımaktadır.

**Tablo 15: Çalışanların Eğitim Düzeyi ve Cinsiyetine Göre Dağılımı**

	DOKTORA			YÜKSEK LİSANS			LİSANS			ÖNLİSANS			LİSE VE ALTI		
	E	K	T	E	K	T	E	K	T	E	K	T	E	K	T
Okul Müdürü							1		1						
Müdür Yardımcıları															
Branş Öğretmeni															
Okul Öncesi ve Sınıf Öğretmenleri							1		1						
Hizmetli Personel													1		1
<b>TOPLAM</b>							2		2						1

**Tablo 16: İdari Personelin Hizmet Süresine İlişkin Bilgiler**

Hizmet Süreleri	2024 Yılı İtibarıyla	
	Kişi Sayısı	%
1 Yıl	-	-
2-3Yıl	-	-
4Yıl	-	-
5 Yıl ve fazlası	1	100

**Tablo 17: Öğretmenlerin Hizmet Süreleri**

Hizmet Süreleri	Branşı	Kadın	Erkek	Hizmet Yılı	Toplam
1-3Yıl	İngilizce ,Özel Eğitim	0	0	0	0
11-15Yıl	Okul Öncesi	0	1	15,11	1
16-20 Yıl	Sınıf Öğretmenliği	1	0	20,20	1
20 yıl ve üzeri	Sınıf Öğretmenliği	0	0	21,21,21,26,26,27	2





**Tablo 20: Okul/Kurumda Oluşan Öğretmen Sirkülasyon Durumu**

	Okul / Kurumdan Ayrılan Öğretmen Sayısı			Okul /Kurumda Göreve Başlayan Öğretmen Sayısı		
	2021	2022	2023	2021	2022	2023
<b>TOPLAM</b>	<b>1</b>	<b>0</b>	<b>1</b>	<b>0</b>	<b>0</b>	<b>1</b>

**Tablo 21: Okul/Kurumda Oluşan Yönetici Sirkülasyon Durumu**

	Okul /Kurumdan Ayrılan Yönetici Sayısı			Okul / Kurumda Göreve Başlayan Öğretmen Sayısı		
	2021	2022	2023	2021	2022	2023
<b>TOPLAM</b>	<b>0</b>	<b>0</b>	<b>2</b>	<b>0</b>	<b>0</b>	<b>1</b>

**Tablo 22: Kurumdaki Mevcut Hizmetli/ Memur/ Yardımcı Personel Sayısı**

	Görevi	Erkek	Kadın	Eğitim Durumu	Hizmet	Toplam
					Yılı	
1	Memur					
2	Hizmetli	1	0	Ön Lisans-İlkokul	4 - 13	1
3	Geçici Personel					



### 2.7.3. Teknolojik Düzey

Okul hizmetlerinin, yararlanıcılara daha hızlı ve etkili şekilde sunulması için güncel teknolojik araçlar etkin bir biçimde kullanılmaktadır. Bu kapsamda modüler bir yapıda kurgulanmış olan Millî Eğitim Bakanlığı Bilgi İşlem Sistemi (MEBBİS) ile kurumsal ve bireysel iş ve işlemlerin büyük bölümü yürütülmektedir. Aynı zamanda sistemde personel ve öğrencilerin bilgileri bulunmaktadır. e-Okul, Veli Bilgilendirme Sistemi gibi modüllere ulaşılarak çalışmalar yürütülmektedir. Müdürlüğümüz resmi yazışmaları elektronik ortamda Doküman Yönetim Sistemi (DYS) üzerinden yapılmaktadır.

*Tablo 24: Teknolojik Araç-Gereç Durumu*

Araç-Gereçler	Mevcut	İhtiyaç
Etkileşimli Tahta	2	0
Masaüstü bilgisayar	4	0
Dizüstü bilgisayar	0	0
Fotokopi Makinesi	1	0
Yazıcı	4	0
Tarayıcı	0	0
Televizyon	0	0
Projeksiyon cihazı	4	0
Güvenlik Kamerası	6	0
..vb		

**Tablo 25: Fiziki Mekân Durumu**

<b>FizikiMekân</b>	<b>Var</b>	<b>Yok</b>	<b>Adedi</b>	<b>İhtiyaç</b>	<b>Açıklama</b>
<b>Derslik Sayısı</b>			4	0	
<b>Öğretmen Çalışma Odası</b>	X		1	0	
<b>EkipmanOdası</b>					
<b>Kütüphane</b>	1		1	0	
<b>RehberlikServisi</b>	X		0	0	
<b>ResimOdası</b>		X			
<b>Müzik Odası</b>		X			
<b>ÇokAmaçlıSalon</b>		X			
<b>Spor Salonu</b>		X			
<b>Kantin</b>		X			
<b>BT Laboratuvarı</b>		X			
<b>Kodlama Atölyesi</b>		X			
<b>Müzik Sınıfı</b>		X			
<b>Basketbol Sahası</b>	X		1	0	
<b>Revir</b>					
<b>Akıl Ve Zeka Oyunları Odası</b>		X		0	
<b>...vb bölümleri yazınız</b>					

#### 2.7.4. Mali Kaynaklar

Kurumun mali kaynakları, bütçe büyüklüğü, döner sermaye, okul-aile birliđi gelirleri, kantin vb. gelirler ve harcama kalemleri ortaya konulur. Bütçe işlemlerinin kim tarafından yürütüldüğü belirtilir. Enflasyon oranı da dikkate alınarak plan dönemi boyunca gerçekleşecek kaynak artışı tahmini olarak belirlenir.

*Tablo 26: Gelir-Gider Tablosu (2023 yılı)*

HARCAMAKALEMLERİ	GİDER	GELİR
Temizlik	5,100	5,100
Donatım	2,100	<b>2,100</b>
Kırtasiye	3,500	3,600
Diđer		
<b>TOPLAM</b>	<b>10,700</b>	<b>10,800</b>

*Tablo 27: Kaynak Tablosu*

Kaynaklar	2024	2025	2026	2027	2028
Genel Bütçe	10000	12000	14000	16000	20000
Okul Aile Birliđi	2.773,54	2000	2500	3000	4000
Diđer					
<b>TOPLAM</b>	<b>12.773,54</b>	<b>14000</b>	<b>16500</b>	<b>18000</b>	<b>24000</b>

## 2.7.5. İstatistikî Veriler

*Tablo 28: Yillara göre öğrenci sayısı*

	2020- 2021		2021- 2022		2022-2023	
	K	E	K	E	K	E
ÖĐRENCİ SAYISI	11	9	9	10	11	8
<b>TOPLAM</b>	20		19		19	

*Tablo 29: Yillara göre sınıf tekrar yapan öğrenci sayısı*

Sınıf Düzeyleri	2020- 2021	2021- 2022	2022-2023
1. Sınıf	0	0	0
<b>TOPLAM</b>	0	0	0

**Tablo 30: Okulda Kurulan Kulüpler**

Kulüp Adı	Öğrenci Sayısı (2023)	Danışman Öğretmen Sayısı
Yeşilay Kulübü	9	1
Afet Hazırlık Kulübü		
Kızılay ve Kan Bağışı Kulübü		
Kütüphanecilik Kulübü		
Engellilerle Dayanışma Kulübü		
Spor Kulübü		

**Tablo 31: Kurumda Gerçekleştirilen Faaliyet Sayıları**

Faaliyetler	2020- 2021	2021- 2022	2022-2023
Belirli Gün ve Haftalara Yönelik Kutlamalar	7	8	11
Okul tanıtım gezileri	1	1	1
Piknik	2	2	3
Müze gezisi	0	0	0
Kermes	0	1	1
Sınıflar arası spor turnuvaları	2	2	3
Sergi	0	0	0
Şiir Okuma	4	3	6
<b>TOPLAM</b>	<b>16</b>	<b>17</b>	<b>21</b>

**Tablo 32: Lisanslı öğrenci sayısı**

Lisans Aldığı Alan	2021	2022	2023	TOPLAM
-	-	-	-	-
-	-	-	-	-
-	-	-	-	-

**Tablo 33: Okul paydaşlarınca gerçekleştirilen bilimsel faaliyetler / yayınlar**

Adı-Soyadı	Görevi	Gerçekleştirilen Bilimsel Faaliyet Türü	Faaliyetin Adı	Faaliyetin Yılı
-	-	-	-	-
-	-	-	-	-
-	-	-	-	-
-	-	-	-	-



**Tablo 34: Pansiyondan faydalanan öğrenci sayısı**

	Pansiyon Kapasitesi			Pansiyondan Faydalanan Öğrenci Sayısı			Pansiyon Doluluk Oranı		
	K	E	Toplam	K	E	Toplam	K	E	Toplam
2021	-	-	-	-	-	-	-	-	-
2022	-	-	-	-	-	-	-	-	-
2023	-	-	-	-	-	-	-	-	-

**Tablo 35: Yemekhaneden faydalanan öğrenci sayısı**

	Yemekhane Kapasitesi	Yemekhaneden Faydalanan Öğrenci Sayısı	Yemekhane Kullanım Oranı
2021	0	0	0
2022	0	0	0
2023	0	0	0

## 2.8. Çevre Analizi (PESTLE)

Tablo 36: PESTLE Tablosu

Politik-Yasal Etkenler	Ekonomik Etkenler
<ul style="list-style-type: none"><li>✓ Bakanlık, il ve ilçe stratejik planlarının incelenmesi,</li><li>✓ Yasal yükümlülüklerin belirlenmesi,</li><li>✓ Oluşturulması gereken kurul ve komisyonlar,</li><li>✓ Okul/kurum çevresindeki politik durum.</li><li>✓ Hükümetin göç politikası</li><li>✓ Okul-Aile birliği</li><li>✓ Tasarruf tedbirleri</li><li>✓ Zorunlu eğitim</li><li>✓ Deprem Yönetmeliği</li><li>✓ Taşınabilir eğitim</li><li>✓ Yaşanan deprem neticesinde okulumuzun depremden etkilenen başka bir okul ile birleştirilerek birlikte kullanılıyor olması</li><li>✓ .</li></ul>	<ul style="list-style-type: none"><li>✓ Okul/kurumun bulunduğu çevrenin genel gelir durumu,</li><li>✓ Okul/kurumun gelirini arttırıcı unsurlar,</li><li>✓ Okul/kurumun giderlerini arttıran unsurlar,</li><li>✓ Tasarruf sağlama imkânları,</li><li>✓ İşsizlik durumu,</li><li>✓ Mal-ürün ve hizmet satın alma imkânları,</li><li>✓ Kullanılabilir bütçe</li><li>✓ Velilerin ekonomik düzeyinin yüksek/orta/zayıf olması</li><li>✓ Hayırseverlerin destekleri</li><li>✓ Okul gelirinin giderinden fazla olması / dengeli olması</li><li>✓ Okul bahçesinden elde edilen ürünlerin satılarak okul bütçesine gelir elde edilmesi</li><li>✓ Bakanlık tarafından doğrudan okul hesabına ödenek aktarılması</li></ul>
Sosyo-kültürel etkenler	Teknolojik etkenler
<ul style="list-style-type: none"><li>✓ Kariyer beklentileri,</li><li>✓ Ailelerin ve öğrencilerin bilinçlenmeleri,</li><li>✓ Aile yapısındaki değişimler (geniş aileden çekirdek aileye geçiş, erken yaşta evlenme vs.),</li><li>✓ Nüfus artışı,</li><li>✓ Göç,</li><li>✓ Nüfusun yaş gruplarına göre dağılımı,</li><li>✓ Hayat beklentilerindeki değişimler (Hızlı para kazanma hırısı, lüks yaşama düşkünlük, kırsal alanda kentsel yaşam),</li><li>✓ Beslenme alışkanlıkları,</li><li>✓ Değerler, mesleki etik kuralları vb.</li><li>✓ Ailelerin eğitim düzeyinin çoğunlukla düşük / iyi olması</li><li>✓ Okulun göç alan bir mahallede bulunması</li><li>✓ Velilerin özel eğitim konusunda bilinçsiz olmaları</li><li>✓ Velilerin özel eğitim öğrencilerine yönelik farkındalık düzeylerinin iyi olması</li></ul>	<ul style="list-style-type: none"><li>✓ Okul/kurumun teknoloji kullanım durumu</li><li>✓ e-Devlet uygulamaları,</li><li>✓ Dijital Platformlar üzerinden uzaktan eğitim imkânları,</li><li>✓ Okul/kurumun sahip olmadığı teknolojik araçlar</li><li>✓ Personelin ve öğrencilerin teknoloji kullanım kapasiteleri,</li><li>✓ Personelin ve öğrencilerin sahip</li><li>✓ Olduğu teknolojik araçlar,</li><li>✓ Teknoloji alanındaki gelişmeler</li><li>✓ Teknolojinin eğitimde kullanımı</li><li>✓ EBA platformu sayesinde öğrencilerin uzaktan eğitim imkanlarının olması</li><li>✓ Bakanlık tarafından sunulan uzaktan mesleki eğitim kursları</li><li>✓ Tüm sınıflarımızda etkileşimli tahta olması</li><li>✓ Sınıflarımızda etkileşimli tahta olmaması</li><li>✓ Güvenlik kameralarının tam olması / eksik olması</li><li>✓ Sınıflarda klima olması / olmaması</li></ul>

<ul style="list-style-type: none"><li>✓ Toplumda dezavantajlı bireylere yönelik farkındalığın yükselmesi</li><li>✓ Velilerin genel olarak eğitime önem vermesi</li><li>✓ Okulda yabancı uyruklu öğrencilerin fazla olması / olmaması.</li><li>✓ Velilerin akademik başarı beklentilerinin olmaması / yüksek olması</li><li>✓ Toplumsal olarak meslek liselerine yönelik bakış açısının pozitif yönde değişmesi</li></ul>	<ul style="list-style-type: none"><li>✓ Sınıflarımızda televizyon ve projeksiyon olması</li><li>✓ Öğretmenlerin dijital yeterliliklerinin düşük / iyi düzeyde olması</li><li>✓ Okulumuzda fiber internet alt yapısının olması/ olmaması</li><li>✓ Öğrencilerde artan dijital bağımlılık</li><li>✓ Öğrencilerin dijital yeterliliklerinin düşük/ iyi olması</li></ul>
<b>Çevresel Etkenler</b>	
<ul style="list-style-type: none"><li>✓ Hava ve su kirlenmesi,</li><li>✓ Toprak yapısı,</li><li>✓ Bitki örtüsü,</li><li>✓ Doğal kaynakların korunması için yapılan çalışmalar,</li><li>✓ Çevrede yoğunluk gösteren hastalıklar,</li><li>✓ Doğal afetler (deprem kuşağında bulunma,Covid19,kene vakaları vb.)</li><li>✓ İlimizin deprem bölgesinde olması</li><li>✓ Okulumuzun çevresinin yeşillik alanının geniş olması</li><li>✓ İlimizde kış mevsiminin yumuşak geçmesi</li><li>✓ Okulun ana yola uzak olması</li><li>✓ Okulumuzun ulaşımının kolay / zor olması</li><li>✓ Okulun trafiğin yoğun olduğu bir sokakta bulunması</li><li>✓ İlimizde yaz mevsiminin erken başlaması ve çok sıcak olması</li></ul>	

## 2.9. GZFT Analizi

Bu bölümde güçlü yanlar öğretmen ve öğrenci anketlerinde en çok memnun olunan alanlar, bir önceki planda gerçekleştirilen performanslar

Zayıf yanlar öğretmen ve öğrenci anketlerinde gelişmeye açık olan daha az memnun olunan alanlar, ulaşılamayan performanslar

Fırsatlar ve Tehditler veli anket sonuçları ile pestle analizinde kullanılan yorumlardan meydana gelir.

Tablo 37: GZFT Listesi

İç Çevre		Dış Çevre	
Güçlü Yönler	Zayıf Yönler	Fırsatlar	Tehditler
<ul style="list-style-type: none"><li>✓ Okulun genelini ve öğrencileri ilgilendiren kararların istişare edilerek alınması,</li><li>✓ Duyuruların zamanında çalışanlarla paylaşılması,</li><li>✓ Okul idaresinin çalışanlara objektif ve adaletli davranması,</li><li>✓ Çalışanların okula karşı aidiyet hissetmeleri,</li><li>✓ Okulun teknolojik olarak yeterli donanıma sahip olması,</li><li>✓ Çalışanların yenilikçi ve yaratıcı düşüncelerde birbirlerine destek olması,</li><li>✓ Öğretmenlerin yenilikçi, kendini geliştirmeye açık olması,</li><li>✓ Öğretmen kadrosunun tecrübeli olması</li><li>✓ Veli ve öğretmenin sürekli irtibat halinde olması,</li><li>✓ Öğrencilerin okula seveerek ve isteyerek gelmesi,</li></ul>	<ul style="list-style-type: none"><li>✓ Düzenlenen sanatsal, sportif ve kültürel faaliyetlerin azlığı,</li><li>✓ Temizlik personelinin azlığı ve bu durumun okul temizliğinin istenilen seviyede olmamasına yansımaları,</li><li>✓ Bakanlığın gönderdiği ödenek dışında okulun düzenli bir gelirinin olmaması,</li><li>✓ Bölgemizde erkek velilerin genelde işçi olması dolayısıyla gurbette çalışması, bu durumun baba disiplininin yoksunluğa yol açması,</li><li>✓ Bölgenin dağınık yerleşim yapısına sahip olması,</li><li>✓ Velilerin ekonomik durumunun orta ve alt düzey olması,</li><li>✓ Okulumuzda rehber öğretmen normunun olmaması,</li></ul>	<ul style="list-style-type: none"><li>✓ İlçemizin tek ilkokulunun olması,</li><li>✓ Öğretmen kadromuzun tecrübeli olması,</li><li>✓ İlgili velilerimizin okulumuz çalışmalarında bizlere destek olması,</li><li>✓ Öğrencilerin öğrenmeye istekli olması,</li><li>✓ Okulun şehir gürültüsünden uzak bir yerleşkede bulunması</li></ul>	<ul style="list-style-type: none"><li>✓ Deprem bölgesinde yer almak,</li><li>✓ Öğrenci velilerimizin çoğunun tarım ve hayvancılıkla uğraşmasının ve okulun kırsalda olması sebebiyle kene vakalarının görülme olasılığı,</li><li>✓ Dijital bağımlılık.</li></ul>

## 3.GELECEĐE BAKIŐ

### 3.1.Misyonumuz

Ulusal ve insani deđerleri benimsemiŐ, milli kltr ve demokrasinin bilincinde, iletiŐime ve paylaŐıma aık, dŐnen, anlayan, araŐtıran ve sorun ozen, kendine gveni ve saygısı olan; hak, adalet ve sorumluluk bilinci yksek, ađın teknolojik imknlarını en st seviyede kullanan erdemli bireyler yetiŐtirilmesine ortam ve imkn sađlamaktır.

Mdrlđmzn vizyonu belirlenirken; Bakan ve st yneticilerin perspektifleri ile Strateji GeliŐtirme Kurulunun grŐleri ele alınarak kuruluŐun ideal geleceđi, alıŐanlar tarafından nasıl algılanmak istediđi deđerlendirilmiŐtir. PaydaŐ alıŐmaları, alıŐtaylar, toplumsal beklentiler, anket sonuları ve diđer belgeler analiz edilerek kelime bulutu yntemi kullanılarak aŐađıda belirtilen vizyon oluŐturulmuŐtur.

### 3.2.Vizyonumuz

Kendisi ve evresiyle barıŐık, zgveni yksek, nitelikli araŐtırmalar yapan, kalite kltrn iselleŐtirmiŐ ,geliŐime aık bireylerin yetiŐtiđi bir eđitim ortamı.

### 3.3.Temel Deđerlerimiz

1) **Etik deđerlere bađlılık:** Okulumuzun ama ve misyonu dođrultusunda grevimizi yerine getirirken yasallık, adalet, eŐitlik, drstlk ve hesap verebilirlik ilkeleri dođrultusunda hareket etmek temel deđerlerimizden biridir.

2) **Cumhuriyet deđerlerine bađlılık:** Cumhuriyete ve ađdaŐlıđın, bilimin ve aydınlıđın ifadesi olan kurucu deđerlerine bađlılık en temel deđerimizdir.

- 3) **Akademik özgürlüğe öncelik verme:** İfade etme, gerçekleri kısıtlama olmaksızın bilgiyi yayma, araştırma yapma ve aktarma özgürlüğünü garanti altına alan akademik özgürlük; okulumuzun vazgeçilmez temel değerlerinden biridir.
- 4) **Etik değerlere bağlılık:** Okulumuzun amaç ve misyonu doğrultusunda görevimizi yerine getirirken yasallık, adalet, eşitlik, dürüstlük ve hesap verebilirlik ilkeleri doğrultusunda hareket etmek temel değerlerimizden biridir
- 5) **Saydamlık:** Yönetimsel şeffaflık ve hesap verebilirlik ilkeleri temel değerlerimizdir. Öğrenci merkezilik: Öğrenme-uygulama ortamlarında yürütülen çalışmaların öğrenci odaklı olması, öğrenciyi ilgilendiren kararlara öğrencilerin katılımının sağlanması esastır.
- 6) **Kaliteyi içselleştirme:** Araştırma, eğitim ve idari yapıda oluşturulan kalite bilincinin içselleştirilmesi ve sürekliliğinin sağlanması temel değerlerimizdir.
- 7) **Katılımcılık:** İyi yönetişimin vazgeçilmez unsurlarından birinin de katılımcılık olduğu bilinciyle, mali yönden planlama süreci, idari yönden karar alma süreci, kaliteli yönetim için paydaşlarla çalışma ilkesi Üniversitemiz için önemlidir.
- 8) **Ülke sorunlarına/önceliklerine duyarlı:** Bilinçli ve sahip çıkılacak öncelikli unsurlara duyarlı bir toplum oluşturmak için üniversite olarak üzerimize düşen görevi yerine getirmek temel ilkelerimizdendir.

## 4. AMAÇ, HEDEF VE PERFORMANS GÖSTERGESİ İLE STRATEJİLERİN BELİRLENMESİ

Tablo 38: Amaç ve Hedefler Tablosu

<b>TEMA</b>	Eğitim ve Öğretime Erişim						
<b>Okul/Kurum Türü:</b>	İlkokul						
<b>AMAÇ-1</b>	Eğitime erişim ve fırsat eşitliği çerçevesinde kayıt bölgesinde yer alan öğrencilerin etkin bir şekilde eğitim-öğretim sürecine dâhil olmaları ve devamları sağlanacaktır.						
<b>HEDEF-1.1.</b>	Kayıt bölgesinde yer alan öğrencilerin okula devam oranlarının artırılması sağlanacaktır.						
<b>Performans Göstergeleri</b>		<b>Plan Dönemi Başlangıç Değeri</b>	<b>2024</b>	<b>2025</b>	<b>2026</b>	<b>2027</b>	<b>2028</b>
20 gün ve üzeri özürsüz devamsızlık yapan öğrenci oranı (%)		0	0	0	0	0	0
. İl-ilçe özel eğitim hizmetleri kurulu tarafından yerleştirilme kararı verilen öğrencilerin kayıt yaptırma oranı (%)		Özel eğt	0	0	0	0	0
Sağlık sorunları ve diğer nedenlerle okula devam edemeyen öğrencilerin uygun eğitim ortamlarına yönlendirilme ve yerleştirilme oranı (%)		Özel eğt	0	0	0	0	0
<b>Stratejiler</b>	S-1..Devamsızlık nedenleri tespit edilerek okul-aile-öğrenci işbirliği ile devamsızlık sorunlarını azaltmaya yönelik görüşmeler yapılacaktır. S-2 Okul rehberlik servisi aracılığı ile sürekli devamsızlık yapan öğrencilerle görüşülerek okul tarafından çözülebilecek sorunların giderilmesi sağlanacaktır. S-3 İl-ilçe özel eğitim hizmetleri kurulu tarafından yerleştirilme kararı verilen öğrencilerden kayıt yaptırmayanlar tespit edilerek önlemeye yönelik tedbirler alınacaktır. S-4 Öğrencilerin uygun eğitim ortamlarına yönlendirilmesi amacıyla yeniden eğitsel değerlendirme ve tanılama yapılması için Rehberlik ve Araştırma Merkezi'ne (RAM) yönlendirme yapılacaktır.						

<b>TEMA</b>	Eđitim ve Öğretime Erişim						
<b>Okul/Kurum Türü:</b>	İlkokul						
<b>AMAÇ-1</b>	Eđitime erişim ve fırsat eşitliđi çerçevesinde kayıt bölgesinde yer alan öğrencilerin etkin bir şekilde eğitim-öđretim sürecine dâhil olmaları ve devamları sağlanacaktır.						
<b>HEDEF-1.2.</b>	Öğrencilerin okula uyum sorunları giderilecektir.						
<b>Performans Göstergeleri</b>		<b>Plan Dönemi Başlangıç Deđeri</b>	<b>2024</b>	<b>2025</b>	<b>2026</b>	<b>2027</b>	<b>2028</b>
PG 1.2.1. Okula yeni başlayan öğrencilerden oryantasyon programına dahil olanların oranı (%)		100	100	100	100	100	100
PG 1.2.2. Destek eğitim odasından yararlanan öğrenci sayısı.		0	0	0	0	0	0
PG. 1.2.3. Uyum problemi yaşayan öğrencilerle gerçekleştirilen görüşme sayısı		0	1	2	2	2	3
PG.1.2.4. Uyum problemi yaşayan öğrencilerin velileri ile gerçekleştirilen görüşme sayısı		0	2	2	3	3	4
<b>Stratejiler</b>	<p>S .1. Okula yeni başlayan öğrencilerin oryantasyon haftası etkinliklerine dahil olmaları amacıyla okul tanıtımları, veli bilgilendirmeleri yapılacak.</p> <p>S-2. Özel eğitime ihtiyacı olan öğrenciler için destek eğitim hizmeti sunulacaktır.</p> <p>S. 3. Özel gereksinimli, uyum problem yaşayan, dezavantajlı öğrencilerle düzenli olarak birebir görüşmeler gerçekleştirilecektir.</p> <p>S. 4. Özel gereksinimli, uyum problem yaşayan, dezavantajlı öğrenci velileri başta olmak üzere gerekli görüldükçe velilerle birebir görüşmeler yapılarak öğrencilerin çok yönlü desteklenmesi sağlanacaktır.</p>						



<b>TEMA</b>	Eđitim ve Öğretimde Kalite					
<b>Okul/Kurum Türü:</b>	İlkokul					
<b>AMAÇ-2</b>	Temel eğitimde öğrencilerin kaliteli eğitime erişimleri fırsat eşitliği temelinde artırılarak bilişsel, duyuşsal ve fiziksel olarak çok yönlü gelişimleri sağlanacak ve temel hayat becerilerini edinmiş öğrenciler yetiştirilecektir.					
<b>HEDEF-2.1</b>	Öğrencilerin bilimsel, kültürel, sanatsal, sportif ve toplum hizmeti alanlarında ders dışı etkinliklere katılım oranı artırılabacaktır.					
<b>Performans Göstergeleri</b>	<b>Plan Dönemi Başlangıç Deđeri</b>	<b>2024</b>	<b>2025</b>	<b>2026</b>	<b>2027</b>	<b>2028</b>
PG.1.1 Okulda bir eğitim ve öğretim döneminde bilimsel, kültürel, sanatsal ve sportif alanlarda en az bir faaliyete katılan öğrenci oranı (%)	<b>100</b>	100	100	100	100	100
PG.1.2 Bir eğitim ve öğretim yılında en az bir sosyal sorumluluk ve toplum hizmeti çalışmalarına katılan öğrenci oranı (%)	<b>100</b>	100	100	100	100	100
PG.1.3 Bir eğitim ve öğretim yılında yerel, ulusal ve uluslararası proje, yarışma vb. etkinliklere katılan öğrenci oranı (%)	<b>100</b>	70	80	90	100	100
PG.1.4 Okulda bir eğitim ve öğretim yılında geleneksel çocuk oyunları alt başlığında en az bir faaliyete katılan öğrenci oranı (%)	<b>100</b>	100	100	100	100	100

<b>Stratejiler</b>	<p>S1 Her bir öğrencinin bir kulüp faaliyetinde aktif olarak yer alması sağlanarak kulüp faaliyetlerinin etkinliği artırılacaktır.</p> <p>S2 Öğrencilerin seviyelerine uygun olarak toplumsal sorunların çözümüne katkı sağlamak ve farkındalık oluşturmak amacıyla afet ve acil durum, çevre, eğitim, spor, kültür ve turizm, sağlık ve sosyal hizmetler alanlarında toplum hizmeti faaliyetlerine katılımları artırılacaktır.</p> <p>S3 Okul bünyesinde yarışmalar düzenlenecektir.</p> <p>S4 Diğer kurum ve kuruluşlarla iş birliği içerisinde yürütülen bilimsel, sosyal, kültürel, sanatsal ve sportif alanlardaki faaliyetler artırılacaktır.</p> <p>S5 Okul bahçeleri çocukların geleneksel oyunlarla vakit geçirmelerini sağlayacak ve gelişimlerini destekleyecek şekilde etkin olarak kullanılacaktır.</p> <p>S6 Okul bünyesinde etkinlikler düzenlenecektir.</p> <p>S7 Erasmus+, eTwinning, TEKNOFEST gibi uluslararası proje platformlarında proje ve etkinliklere dahil olarak öğrencilerin uluslararası bakış açısı kazanmalarına destek sunulacaktır.</p> <p>S8 E-okul sisteminde bulunan sosyal etkinlik modülünde gerçekleştirilen etkinlikler işlenecektir.</p> <p>S9 Öğrenci seviyesi ve öğretim programı kazanımlarına uygun olarak geleneksel çocuk oyunları ders içi etkinliklerde kullanılacaktır.</p> <p>S10 Eğitim- öğretim yılı içerisinde okullarda geleneksel çocuk oyunları şenliği yapılacaktır.</p>
--------------------	--

<b>TEMA</b>	Eğitim ve Öğretimde Kalite
<b>Okul/Kurum Türü:</b>	İlkokul
<b>AMAÇ-2</b>	A.2 Öğrencilere medeniyetimizin ve insanlığın ortak değerleriyle çağın gereklerine uygun bilgi, beceri, tutum ve davranışlar kazandırılacaktır.

<b>HEDEF-2.2</b>	H.2.1 Öğrencilere evrensel değerler, sağlıklı yaşam ve çevre bilinci duyarlılığı kazandırılacaktır						
	<b>Performans Göstergeleri</b>	<b>Plan Dönemi Başlangıç Değeri</b>	<b>2024</b>	<b>2025</b>	<b>2026</b>	<b>2027</b>	<b>2028</b>
	PG.2.1 Değerler eğitimi kapsamında düzenlenen etkinlik sayısı	5	6	7	8	9	10
	PG.2.2 Sağlıklı ve dengeli beslenme ile ilgili verilen eğitim sayısı	5	6	7	8	9	10
	PG.2.3. Çevre bilincinin artırılmasına yönelik verilen eğitim sayısı	5	6	7	8	9	10
	PG.2.4.. Nezaket kurallarına yönelik yapılan etkinlik sayısı	8	8	9	9	10	10
<b>Stratejiler</b>	<p>S1 Değerler eğitimi kapsamında milli ve evrensel değerlerin kazandırılmasına yönelik etkinlikler yapılacaktır.</p> <p>S3 Serbest etkinlikler saati, öğrencilerin sanatsal, sportif ve kültürel faaliyetlere katılım sağlayacağı şekilde düzenlenecektir.</p> <p>S4 Öğrencilere sağlıklı ve dengeli beslenmelerine yönelik bilgilendirme eğitimleri ve etkinlikler yapılacaktır.</p> <p>S5 Öğrencilerin çevre bilincinin artırılmasına yönelik etkinlikler yapılacaktır.</p> <p>S6 Öğrencilere, nezaket ve görgü kuralları konusunda eğitimler verilerek konuya ilişkin etkinlikler düzenlenecektir.</p>						
<b>TEMA</b>	Eğitim ve Öğretimde Kalite						
<b>Okul/Kurum Türü:</b>	İlkokul						
<b>AMAÇ-2</b>	Öğrencilerin eğitim öğretime etkin katılımlarıyla donanımlı olarak bir üst öğrenime geçişi sağlanacaktır.						
<b>HEDEF-2.3.</b>	Okulda okuma kültürünü geliştirecek faaliyetlere yer verilerek öğrencilerin okuma-anlama becerilerinin gelişmesi sağlanacaktır.						

Performans Göstergeleri		Plan Dönemi Başlangıç Değeri	2024	2025	2026	2027	2028
Öğrenci başına okunan kitap sayısı		28	30	35	38	40	40
Okulda öğrencilerin Türkçe dil becerilerini geliştirmeye yönelik düzenlenen etkinlik, proje, yarışma sayısı		3	4	5	6	7	8
<b>Stratejiler</b>	<p>S. 1. Okul ve sınıf kütüphaneleri zenginleştirilerek, öğrencilerin kütüphaneden yararlanması sağlanacaktır.</p> <p>S. 2. Türkçe dersinde ders saatinin bir bölümü okumaya ayrılacak ve okul müdürlüğüne planlanan zamanlarda okuma etkinlikleri düzenlenecektir.</p> <p>S. 3. Okuma alışkanlığını kazandırmayı amaçlayan etkinlikler, yarışmalar, projeler .. vb. çalışmalar yürütülecektir.</p>						

<b>TEMA</b>	Eğitim ve Öğretimde Kalite						
<b>Okul/Kurum Türü:</b>	İlkokul						
<b>AMAÇ-2</b>	Velileri de sürece dâhil ederek daha nitelikli bir okul ortamı için etkin bir okul-aile birliği mekanizması geliştirilecektir.						
<b>HEDEF-2.4</b>	Okul-aile birliğini güçlendirecek faaliyetler düzenlenecektir.						
Performans Göstergeleri		Plan Dönemi Başlangıç Değeri	2024	2025	2026	2027	2028
PG. Düzenlenen okul-aile birliği toplantı sayısı		3	4	4	5	5	6

PG. Düzenlenen okul-aile birliđi toplantılarına katılan veli oranı (%)		100	100	100	100	100	100
Veli kurum memnuniyet düzeyi (%)		100	100	100	100	100	100
<b>Stratejiler</b>	<ul style="list-style-type: none"> <li>Okul-aile birliđi sistemini işlevsel hale getirmek için velilerin karar sürecine dahil edilmeleri sağlanacaktır.</li> <li>Okul-aile işbirliđini kuvvetlendirmek amacıyla toplantı dışı sosyal ve kültürel faaliyetler düzenlenerek okul kültürünü benimsemeleri sağlanacaktır.</li> <li>Dönem sonlarında veli kurum memnuniyet anketleri düzenlenerek eksikler ve geliştirilmesi gereken alanlar tespit edilecek, bunlara yönelik gereken önlemler alınacaktır.</li> </ul>						

<b>TEMA</b>	Kurumsal Kapasite						
<b>Okul/Kurum Türü:</b>	İlkokul						
<b>AMAÇ-3</b>	A.3 Eğitim ortamlarının fiziki imkânları geliştirilecektir.						
<b>HEDEF-3.1.</b>	H.3.1 Temel eğitimde okulların niteliđini arttıracak uygulama ve çalışmalara yer verilecektir.						
<b>Performans Göstergeleri</b>		<b>Plan Dönemi Başlangıç Deđeri</b>	<b>2024</b>	<b>2025</b>	<b>2026</b>	<b>2027</b>	<b>2028</b>
PG. İyileştirilen fiziki mekân (derslikler, spor salonu, kütüphaneler, atölyeler vb.) sayısı.		2	3	4	5	6	7
PG. Okulda bir eğitim ve öğretim yılında geleneksel çocuk oyunlarına yönelik olarak düzenlenen alan/mekân sayısı.		2	2	2	3	3	3

<b>Stratejiler</b>	S1 Fiziki mekânların iyileştirilmesi için kamu idareleri, belediyeler ve işverenlerle iş birlikleri yapılacaktır.
	S2 Atölye ve laboratuvarların iyileştirilmesi için sektör ile iş birlikleri yapılacaktır.
	S3 Okul bahçeleri geleneksel çocuk oyunlarına yönelik düzenlenecektir.

<b>TEMA</b>	Kurumsal Kapasite						
<b>Okul/Kurum Türü:</b>	İlkokul						
<b>AMAÇ-3</b>	Eğitim ve öğretimin niteliğinin geliştirilmesini sağlanacaktır.						
<b>HEDEF-3.1.</b>	Temel eğitimde okulların niteliğini arttıracak uygulama ve çalışmalara yer verilecektir.						
<b>Performans Göstergeleri</b>		<b>Plan Dönemi Başlangıç Değeri</b>	<b>2024</b>	<b>2025</b>	<b>2026</b>	<b>2027</b>	<b>2028</b>
PG 1.1 Yüz yüze hizmet içi eğitim alan yönetici sayısı		2	2	2	2	2	2
PG 1.3 Yüz yüze hizmet içi eğitim alan öğretmen sayısı		2	2	2	2	2	2
PG 1.5 Uzaktan hizmet içi eğitime katılan öğretmen sayısı		2	2	2	2	2	2
PG 1.6 Ulusal uluslararası projelere katılım sağlayan öğretmen sayısı		1	1	2	2	2	2

<b>Stratejiler</b>	<p>S1 Yöneticilerin ve öğretmenlerin mesleki gelişim ihtiyaçlarını tespit etmek amacıyla ihtiyaç analiz anketi yapılacaktır.</p> <p>S2 Yönetici ve öğretmenlerin alanlarında mesleki gelişimlerini ve öğretmenlik yeterliklerini geliştirmek için mahalli ve merkezi düzeyde eğitim almaları sağlanacaktır.</p> <p>S3 Yöneticilerinin ve öğretmenlerin dijital platformlar aracılığıyla verilen eğitimlere katılmaları teşvik edilecektir.</p> <p>S4 Öğretmenlerin yerel, ulusal ve uluslararası proje ve yarışmalara katılmaları teşvik edilecektir.</p>
--------------------	---

## 5. İZLEME VE DEĞERLENDİRME

6.

Okulumuz Stratejik Planı izleme ve değerlendirme çalışmalarında 5 yıllık Stratejik Planın izlenmesi ve 1 yıllık gelişim planının izlenmesi olarak ikili bir ayrıma gidilecektir. Stratejik planın izlenmesinde 6 aylık dönemlerde izleme yapılacak denetim birimleri, il millî eğitim müdürlüğü ve Bakanlık denetim ve kontrollerine hazır halde tutulacaktır. Yıllık planın uygulanmasında yürütme ekipleri ve eylem sorumlularıyla aylık ilerleme toplantıları yapılacaktır. Toplantıda bir önceki ayda yapılanlar ve bir sonraki ayda yapılacaklar görüşülüp karara bağlanacaktır. 2024-2028 yıllara göre faaliyet raporları (Haziran-Temmuz) hazırlanarak İl / İlçe Milli Eğitim Müdürlüğü Strateji Geliştirme Hizmetleri Şube Müdürlüğüne gönderilmek üzere hazır tutulacaktır.

## İMZA SİRKÜSÜ

Strateji Geliştirme Kurulu Bilgileri			Stratejik Plan Ekibi Bilgileri		
Adı Soyadı	Ünvanı		Adı Soyadı	Ünvanı	
Ayşe KOCABAŞ	Müdür Yetkili Öğretmen		Ayşe KOCABAŞ	Müdür Yetkili Öğretmen	
Ömer BÜYÜKKALLI	Ana Sınıfı Öğretmeni		Ömer BÜYÜKKALLI	Ana Sınıfı Öğretmeni	
Elif ÇANKURT	Okul Aile Birliği Başkanı		Elif ÇANKURT	Okul Aile Birliği Başkanı	
Haydar GÖNÜL	Yönetim Kurulu Üyesi		Fatih GENÇ	Veli	